

FR p. 1 - 7

EN p. 8 - 13

AR p. 19 - 14

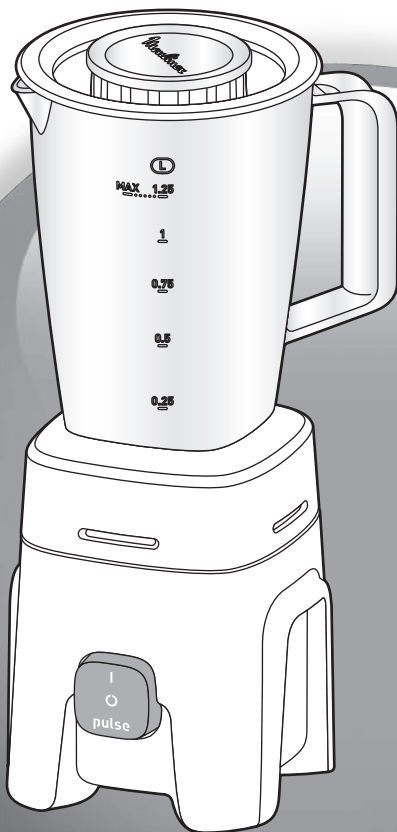
FA p. 25 - 20

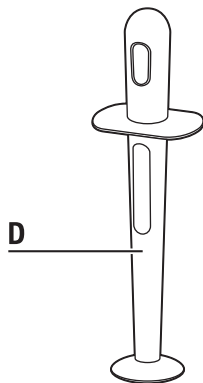
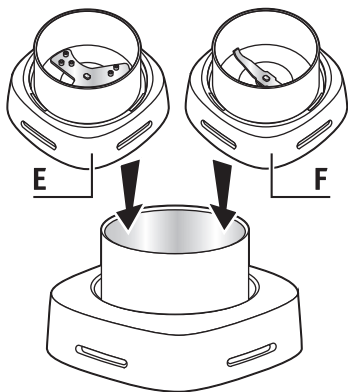
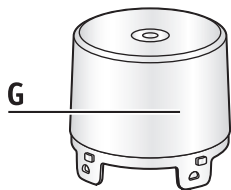
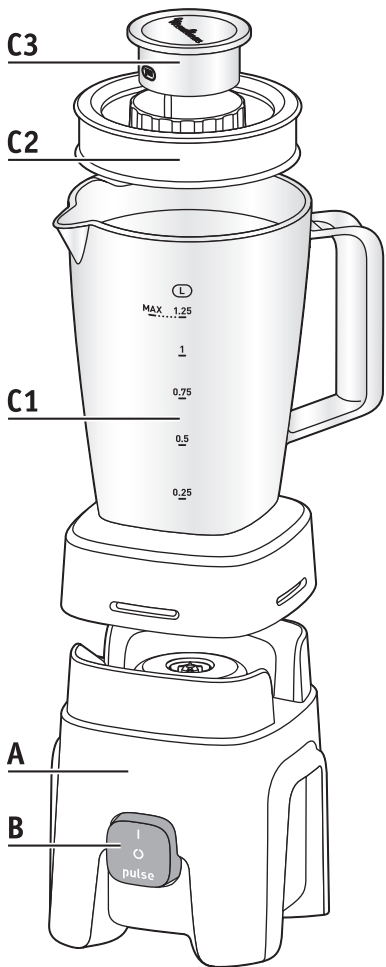
FR

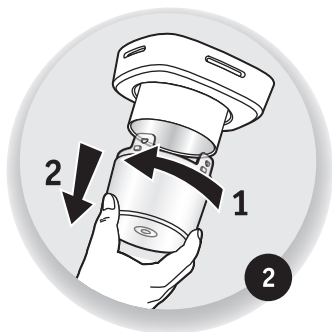
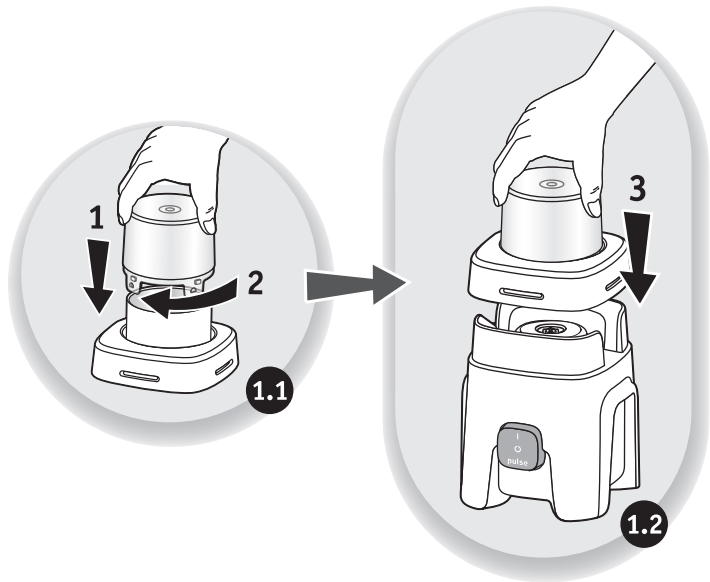
EN

AR

FA







DESCRIPTION

- A Corps du blender
- B Bouton de marche/arrêt/pulse (I /0/ pulse)
- C Ensemble bol mixeur :
 - c1 Bol mixeur gradué
 - c2 Couvercle
 - c3 Bouchon doseur
- D Pilon

Accessoires selon modèles :

- E Râpe
- F Moulin à épices
- G Couvercle des accessoires

Les accessoires contenus dans le modèle que vous venez d'acheter sont représentés sur l'étiquette située sur le dessus de l'emballage.

CONSIGNES DE SÉCURITÉ

- Lisez attentivement le mode d'emploi avant la première utilisation de votre appareil et conservez-le: une utilisation non conforme au mode d'emploi dégraderait le fabricant de toute responsabilité.
- Vérifiez que la tension d'alimentation de votre appareil correspond bien à celle de votre installation électrique.
Toute erreur de branchement annule la garantie.
- Votre appareil est destiné uniquement à un usage domestique à l'intérieur de la maison et à une altitude inférieure à 2000m.
- La garantie ne s'appliquera pas en cas d'utilisation commerciale, inappropriée, ou non respect de la notice.
- Toujours déconnecter l'appareil de l'alimentation si on le laisse sans surveillance et avant montage, démontage ou nettoyage.

- Attention aux risques de blessure en cas de mauvaise utilisation de l'appareil.
- N'utilisez pas votre appareil s'il ne fonctionne pas correctement ou s'il a été endommagé. Dans ce cas, adressez-vous à un centre service agréé (voir liste dans le livret service).
- Toute intervention autre que le nettoyage et l'entretien usuel par le client doit être effectuée par un centre service agréé.
- N'utilisez jamais cet appareil pour mélanger ou mixer d'autres éléments que des ingrédients alimentaires.
- N'utilisez jamais le bol mixeur sans ingrédient ou avec des ingrédients solides uniquement.
- Versez toujours les ingrédients liquides en premier dans le bol mixeur avant d'ajouter les ingrédients solides.
- Ne pas utiliser le bol mixeur ou les accessoires (selon modèle) comme récipients (congélation, cuisson, stérilisation).
- Afin d'éviter tout débordement, ne pas dépasser le niveau maximum du bol lorsque celui-ci est indiqué.
- Ne touchez jamais les pièces en mouvement (couteaux...).
- Les lames du couteau du bol mixeur et des accessoires (selon modèle) sont très coupantes: manipulez-les avec précaution pour ne pas vous blesser lors du versage, du montage/démontage des lames sur le bol (selon modèle) ou les accessoires (selon modèle) et lors du nettoyage.
- Ne placez jamais vos doigts ou tout autre objet non prévu à cet effet dans le bol mixeur pendant le fonctionnement de l'appareil.
- N'enlevez jamais le couvercle et/ou le bol mixeur

- avant l'arrêt complet de l'appareil.
- Utilisez toujours le bol mixeur avec son couvercle.
 - Utilisez votre blender sur une surface plane, propre et sèche.
 - Ne mettez pas l'appareil, le câble d'alimentation ou la fiche dans l'eau ou tout autre liquide.
 - Ne laissez pas pendre le câble d'alimentation à portée de mains des enfants.
 - Le câble d'alimentation ne doit jamais être à proximité ou en contact avec les parties chaudes de votre appareil, près d'une source de chaleur ou sur angle vif ou rangé dans le bol au contact des lames.
 - Ne pas mettre en contact le câble d'alimentation avec les parties mobiles (lames) lors du fonctionnement.
 - Ne débranchez pas l'appareil en tirant sur le cordon.
 - Ne laissez pas pendre les cheveux longs, écharpes, cravates etc. au dessus de l'appareil ou des accessoires en fonctionnement.
 - Si le câble d'alimentation ou la fiche sont endommagés, n'utilisez pas l'appareil. Afin d'éviter tout danger, faites-les obligatoirement remplacer par un centre service agréé (voir liste dans le livret service).
 - Pour votre sécurité, n'utilisez que des accessoires et des pièces détachées adaptés à votre appareil.
 - Être vigilant si un liquide chaud est versé dans le préparateur culinaire ou le mélangeur dans la mesure où il peut être éjecté de l'appareil en raison d'une ébullition soudaine.
 - Ne versez pas de liquide bouillant (supérieur à 80°C/176°F) dans le bol ou les accessoires (selon modèle).

- Cet appareil n'est pas prévu pour être utilisé par des personnes (y compris les enfants) dont les capacités physiques, sensorielles ou mentales sont réduites, ou par des personnes dénuées d'expérience ou de connaissance, sauf si elles ont pu bénéficier, par l'intermédiaire d'une personne responsable de leur sécurité, d'une surveillance ou d'instructions préalables concernant l'utilisation de l'appareil.
- Il convient de surveiller les enfants pour s'assurer qu'ils ne jouent pas avec l'appareil.
- Ne pas laisser les enfants utiliser l'appareil sans surveillance.
- Cet appareil n'est pas destiné à être utilisé dans des applications domestiques et analogues (utilisation non couverte par la garantie) telles que:
 - Zone de travail de cuisine dans les magasins, bureaux et autres environnements de travail;
 - Dans des fermes,
 - Par les clients des hôtels, motels et autres environnements à caractère résidentiel,
 - Dans des environnements de type chambres d'hôtes.
- Mettez l'appareil à l'arrêt et déconnectez-le de l'alimentation avant de changer les accessoires ou d'approcher les parties qui sont mobiles lors du fonctionnement.
- Reportez-vous au mode d'emploi pour le réglage des vitesses et le temps de fonctionnement de chaque accessoire.
- Reportez-vous au mode d'emploi pour l'assemblage et le montage des accessoires sur l'appareil.

- Reportez-vous au mode d'emploi pour le nettoyage initial et régulier des parties en contact avec les aliments, et pour le nettoyage et l'entretien de votre appareil.

MARCHES EUROPEENS SEULEMENT

- Cet appareil ne doit pas être utilisé par les enfants. Conserver l'appareil et son câble hors de portée des enfants.
- Les enfants ne doivent pas utiliser l'appareil comme un jouet.
- Cet appareil peut être utilisé par des personnes dont les capacités physiques, sensorielles ou mentales sont réduites ou dont l'expérience ou les connaissances ne sont pas suffisantes, à condition qu'ils bénéficient d'une surveillance ou qu'ils aient reçu des instructions quant à l'utilisation de l'appareil en toute sécurité et en comprennent bien les dangers potentiels.

CONSEILS PRATIQUES

- **Pulse** : cette vitesse instantanée vous permet d'affiner le degré de mixage et d'homogénéisation de vos recettes.
- Cette vitesse instantanée est obtenue par appuis successifs sur le bouton **(B)** position pulse.
- Pour un mélange plus homogène introduisez d'abord les ingrédients liquides et faites fonctionner le blender un court instant avant d'introduire les ingrédients solides. N'enlevez le bol mixeur ou l'accessoire que lorsque l'appareil est à l'arrêt complet.

MISE EN SERVICE

- Avant une première utilisation, nettoyez le bol mixeur et les accessoires à l'eau chaude savonneuse.
- **Remarque importante** : Mettre le bouton **(B)** sur « 0 » avant de placer le bol mixeur ou les accessoires sur le corps du blender.
- Le blender démarre uniquement si l'accessoire est bien positionné sur son corps.
- **Ne faites pas fonctionner le blender si le couvercle n'est pas en place.**

1. BOL MIXEUR (C)

- Introduisez les aliments à mixer dans le bol sans dépasser le niveau maximal indiqué :
 - *1L pour les mélanges liquides
 - *1,25L pour les mélanges épais
- Placez le couvercle **(c2)** sur le bol mixeur et verrouillez-le dans le sens des aiguilles d'une montre.
- Mettre le bouchon doseur **(c3)** en place pour éviter les éclaboussures.
- Posez le bol mixeur **(C)** sur le corps du blender **(A)** ; 4 positions sont possibles.
- Branchez l'appareil et mettez en marche en appuyant sur le bouton **(B)** position « I ».
- Pour arrêter le blender, ramenez le bouton **(B)** sur la position « 0 ».
- Ne retirez pas les accessoires du bloc moteur avant l'arrêt complet de l'appareil.
- N'utilisez pas le blender plus de trois minutes en marche continue.
- Attendez quelques minutes avant de le remettre en marche, après 3 minutes de fonctionnement.
- **LE PILON (D)** permet d'homogénéiser et aide au mélange de vos préparations (les plus épaisses notamment) dans le bol mixeur.
- Pour cela, introduisez le pilon par l'ouverture du bouchon doseur **(c3)**.
- **Ne jamais utiliser le pilon (D) sans le couvercle sinon il touche les lames.**
- Mettez le bouton **(B)** sur « I » et poussez les aliments sur les lames à l'aide du pilon.

2. ACCESSOIRES (SELON MODÈLE)

- La râpe **(E)** réduit en poudre la noix de muscade, la noix de coco, les fromages durs (ex 60 g parmesan) préalablement coupées en dés en 30 s. Elle permet aussi de mixer 80 g d'abricots secs en 8 s.
- Le moulin à épices **(F)** peut moulin des épices (ex : 40 g de coriandre) en 30 s.
- Ces accessoires sont équipés d'un couvercle **(G)** de sécurité qui interdit l'accès aux lames en mouvement.
- Introduisez les ingrédients dans le bol **(E ou F)**. Verrouillez le couvercle **(G)** sur le bol de l'accessoire puis posez l'ensemble sur le corps du blender **(A)** **(Fig 1)**.
- Branchez le blender et mettez le bouton **(B)** sur la position « I » ou donnez quelques impulsions sur « pulse ». Tenir le couvercle **(G)** pendant le fonctionnement.

- Pour arrêter le blender, ramenez-le bouton **(B)** sur la position « 0 ».
- Retournez l'ensemble de l'accessoire sur le plan de travail avant de déverrouiller le couvercle de l'accessoire **(E ou F) (Fig 2)**.

Vous pouvez alors récupérer la préparation directement dans le couvercle qui sert de récipient.

NETTOYAGE

- **Manipulez les lames avec précaution, elles peuvent vous blesser.**
- Débranchez le blender.
- Enlevez le bol et rincez-le sous l'eau courante ainsi que son couvercle.
- Lavez le bol mixeur et les accessoires à l'eau chaude additionnée de quelques gouttes de savon liquide ou au lave-vaisselle.
- Nettoyez le corps du blender **(A)** avec un chiffon humide. Séchez soigneusement.
- **Ne le mettez jamais dans l'eau ni sous l'eau courante**

SI VOTRE APPAREIL NE FONCTIONNE PAS QUE FAIRE

Vérifiez :

- le branchement
- que le bol mixeur ou les accessoires sont bien positionnés

Votre blender ne fonctionne toujours pas ?

Adressez vous à un centre de service agréé MOULINEX (voir liste avec livret service).

Vous pouvez personnaliser votre blender et vous procurer auprès de votre revendeur habituel ou d'un centre agréé Moulinex les kits suivants : Kit râpe, Kit moulin à épices, kit bol supplémentaire.



Participons à la protection de l'environnement !

- ① Votre appareil contient de nombreux matériaux valorisables ou recyclables.
- ➡ Confiez celui-ci dans un point de collecte pour que son traitement soit effectué.

DESCRIPTION

- A Body of the blender
- B Start/stop/pulse button (I/O/pulse)
- C Blender unit:
 - c1 Graduated jug
 - c2 Lid
 - c3 Measuring cap
- D Pestle

Accessories depending on models:

- E Grater
- F Spice mill
- G Accessories lid

The accessories contained in the model you have bought are represented on the label located on the top of the packaging.

SAFETY INSTRUCTIONS

- Before using your appliance for the first time, carefully read these instructions for use and retain them for future reference: the manufacturer shall not accept liability in the event of any use that does not comply with the instructions.
- Make sure that the voltage that your appliance uses matches that of your electrical supply system. Any error in connection will negate the guarantee.
- This product has been designed for indoor and domestic use only, and at an altitude below 2000m. Any commercial use, inappropriate use or failure to comply with the instructions, the manufacturer accepts no responsibility and the guarantee will not apply.
- Always disconnect the appliance from the mains power supply when it is unattended and before assembling, dismantling or cleaning it.

- Remember: you may injure yourself if you use the appliance incorrectly.
- Do not use the appliance if it is not working properly or if it has been damaged. In this case, contact an authorised service centre (see the list in the service booklet).
- All maintenance other than cleaning and everyday upkeep by the customer must be performed by an authorised service centre.
- Do not use this appliance to blend or mix non-food items.
- Never use the blender jug without ingredients or with solid ingredients only.
- Always pour the liquid ingredients into the blender jug first, before adding the solid ingredients
- Do not use the jug or bowls (according to model) as containers for freezing, cooking or sterilization.
- In order to prevent overflow, do not fill the bowl or jug over the maximum level (if indicated).
- Do not touch any moving parts (blades, etc.).
- Blades are very sharp: to prevent injuries, handle them with care when emptying the blender jug, the bowls (according to model), cleaning, assembling and dismantling the blender jug (according to model) and the accessories (according to model).
- Never place your fingers or any other object not intended for this function in the blender jug when the appliance is running.
- Never remove the lid or the blender jug before the appliance has come to a complete stop.
- Always use the blender jug with the lid.
- Place the appliance on a stable, heat-resistant, clean and dry worktop.

- Do not immerse the appliance, power cord or plug in any liquid.
- Do not leave the power cord hanging within reach of children.
- Do not leave the power cord close to or in contact with the hot parts of the appliance, near a source of heat or a sharp angle or inside the blender jug in contact with the blades.
- Keep moving parts (blades) away from the cord during use.
- Never pull the power cord to disconnect the appliance.
- Do not allow long hair, scarves, ties etc. to hang over the appliance or attachment when either is in use.
- Do not use the appliance if the power cord or plug have been damaged. To avoid all danger, have them replaced by an authorised service centre (see the list in the service booklet).
- For your safety, only use spare parts and accessories that are approved for your appliance.
- Be careful if hot liquid is poured into the blender as it can be ejected out of the appliance as it produces a lot steam.
- Do not pour boiling liquids (over 80°C/176°F) in the bowl or jug (according to model).
- This appliance is not intended for use by persons (including children) with reduced physical, sensory or mental capabilities, or lack of experience and knowledge, unless they have been given supervision or instruction concerning use of the appliance by a person responsible for their safety.

- Children should be supervised to ensure that they do not play with the appliance.
- Do not allow children to use the appliance without supervision.
- It is not intended to be used in the following applications, and the guarantee will not apply for:
 - staff kitchen areas in shops, offices and other working environments;
 - farm houses;
 - by clients in hotels, motels and other residential type environments;
 - bed and breakfast type environments.
- Switch off the appliance and unplug it from the electrical power supply before changing accessories or approaching parts that move in use.
- Refer to the instructions to obtain the appropriate operating time and speed settings for each accessory.
- Refer to the instructions for correct fitting and assembly of your accessories.
- Refer to the instructions for initial and regular cleaning of surfaces in contact with foodstuff, and for cleaning and maintenance of your appliance.

EUROPEAN MARKETS ONLY

- This appliance shall not be used by children. Keep the appliance and its cord out of reach of children.
- Children shall not play with the appliance.
- This appliance may be used by persons with reduced physical, sensory or mental capabilities, or whose experience or knowledge is not sufficient, provided they are supervised or have received instruction to use the appliance safely and understand the dangers.

PRACTICAL ADVICE

- **Pulse:** This instantaneous speed setting enables you to refine the blending and mixing together of your recipes.
- This instantaneous speed can be obtained by repeatedly pressing button **(B)** in the pulse position.
- To make a smoother blend, place the liquid ingredients into the blender first and turn it on very quickly, before introducing the solid ingredients. Only remove the blender or the accessory when the appliance has come to a complete stop.

STARTING UP/USE

- Before using it for the first time, clean the blender and the accessories in warm soapy water.
- **Important note:** Set button **(B)** to “0” before placing the jug or the accessories on the body of the blender.
- The blender only starts up once the accessory is properly positioned on the body.
- **Do not turn the blender on if the lid is not correctly positioned.**

1. BLENDER (C)

- Add the foods to be blended into the jug, without exceeding the maximum level given:
 - *1l for liquid mixtures
 - *1.25l for thick mixtures
- Place the lid **(c2)** on the blender jug and lock it clockwise.
- Put the measuring cap **(c3)** in place in order to avoid splashes.
- Place the jug **(C)** onto the body of the blender **(A)**; there are 4 possible positions.
- Plug the appliance in and turn it on by turning the button **(B)** to position “1”.
- To stop the blender, bring button **(B)** back to position “0”.
- Do not remove the accessories from the motor unit until the appliance has completely stopped.
- Do not operate the blender more than three minutes continuously.
- Wait a few minutes before restarting, after 3 minutes in operating.
- **THE PESTLE (D)** can be used to smoothen your mixtures and to mix them more efficiently (in particular the thicker ones) in the blender jug.
- To use it, slot the blender into the opening of the measuring cap **(c3)**.
- **Never use the pestle (D) without the lid, otherwise it will come into contact with the blades.**

- Set button **(B)** to **"I"** and push the food onto the blades using the pestle.

2. ACCESSORIES (DEPENDING ON MODEL)

- The grater **(E)** is used to grate nutmeg, coconut, hard cheeses (e.g. 60 g parmesan), which have previously been chopped into cubes in 30 sec. It can also be used to blend 80 g of dried apricots in 8 seconds.
- The spice mill **(F)** can be used to grind spices (e.g.: 40g of coriander) in 30 sec.
- These accessories come with a safety lid **(G)** which prevents them coming into contact with the moving blades.
- Add the ingredients to the jug **(E or F)**. Lock the lid **(G)** on the accessory jug and then place the whole unit onto the body of the blender **(A)** (**Fig 1**).
- Plug the blender in and set button **(B)** to position **"I"** or press **"pulse"** a few times. Hold the lid **(G)** down while the machine is working.
- To stop the blender, bring button **(B)** back to position **"0"**.
- Turn the whole of the accessory upside down onto the work surface in order to be able to unlock the lid **(E or F)** (**Fig 2**).

You can then remove the mixture directly from the lid, which is now a recipient.

CLEANING

- **Handle the blades with extreme care, they may injure you.**
- Unplug the blender.
- Remove the jug and rinse it under running water, along with its lid.
- Wash the accessories in warm water with a few drops of washing up liquid or place them in the dishwasher.
- Wipe the body of the blender **(A)** down with a damp cloth. Dry carefully.
- **Never place it in water or under a running tap.**
- The blender jug and its accessories are dishwasher-proof.

WHAT TO DO IF YOUR APPLIANCE DOES NOT WORK

Check:

- the mains connection
- that the blender or its accessories are correctly fitted

If your blender still does not work

Contact your nearest MOULINEX approved service centre (see the list in the service booklet). You can customise your blender and obtain the following kits from your usual retailer or a Moulinex approved centre: Grater kit, spice mill kit, extra jug kit.



Environmental protection first!

- ① Your appliance contains numerous materials that can be recovered or recycled.
- ➡ Take it to a collection point for processing.

- اغسل الملحقات بالماء الدافئ مع بضع قطرات من سائل التنظيف أو يمكن تنظيفهم في جلاية الصحن.
- يُسمح جسم الخلاط (A) بواسطة قطعة قماش رطبة. ثم يُجفّف بعناية.
- لا تغمر المنتج بالماء ولا تضعه تحت الماء الجارية.
- إبريق الخلاط وجميع ملحقاته جميعاً قابلون للتنظيف في جلاية الصحن.

ماذا تفعل في حال توقف المنتج عن العمل

يُرجى التأكد:

- أنه موصول بشكل جيد بالتيار الكهربائي.
 - أن الخلاط والملحقات مُركبة بشكل صحيح.
- إذا بقي المنتج متوقفًا ولا يمكن تشغيله:
- يُرجى عرض المنتج على مركز خدمة Moulinex المُعتمد (انظر القائمة في كتيب الاستعمال).
- يمكنك تعديل الخلاط والحصول على الأدوات التالية مع بائع التجزئة أو من مركز خدمة Moulinex المُعتمد: أداة البشر، مطحنة التوابل، إبريق خلاط إضافي.

حماية البيئة أولاً!

- ① يحتوي هذا المنتج على مواد قيمة صناعياً ويمكن إعادة تصنيعها.
- ② أودعها في المركز المدني لتجميع المهملات المُختص.



- لإيقاف التشغيل، أرجع الزر (B) على موقعه الأول "0".
- لا تفصل الملحقات عن المنتج إلا بعد أن يتوقف عن الحركة تمامًا.
- لا تُشغَل الخلاط أكثر من 3 دقائق باستمرار.
- انتظر بضع دقائق قبل إعادة التشغيل، بعد 3 دقائق من التشغيل.
- المدفّعة (D)، يمكن استعمالها لتنعيم المزيج وخلطه بفعالية أكثر (بالأخص المزيج الكثيف) في إبريق الخلاط.
- لاستعمالها، أدخل الخلاط في فتحة كوب القياس (c3).
- لا تستعمل المدفّعة (D) بدون وجود الغطاء، حتى لا تصادم مع الشفرات.
- اضبط الزر (B) على الموقع (I)، وادفع الطعام إلى الشفرات باستعمال المدفّعة.

2- الملحقات (حسب الموديل)

- تُستعمل المبشرة (E) لجوزة الطيب، جوز الهند، الجبنة الصلبة (مثل 60 جرام جبنة بارميزان)، التي سبق تقطيعها إلى مكعبات بمدة 30 ثانية. كما يمكن استعمالها لخلط 80 جرام من المشمش المُجفف بمدة 8 ثوان.
- مطحنة البهارات (F) يمكن استعمالها لطحن البهارات (مثلاً: 40 جرام كزبرة) في 30 ثانية.
- تأتي هذه الملحقات مع غطاء للأمان (G) لكي تتجنب تصادمها مع الشفرات المتحركة.
- أضف المكونات إلى الإبريق (E أو F). اقل الغطاء (G) على مُلحَق الإبريق ثم ضع الوحدة كاملة في جسم الخلاط (A) (شكل 1).
- أوصل المنتج بالتيار الكهربائي وشغله بوضع الزر (B) على الموقع (I)، أو اضغط على زر التشغيل المتقطع (pulse) بعض الوقت. أمسك الغطاء (G) أثناء تشغيل المنتج.
- لإيقاف التشغيل، أرجع الزر (B) على موقعه الأول "0".
- يُقلب المُلحَق رأساً على عقب فوق مكان العمل لكي تتمكن من تحرير الغطاء (E أو F) (شكل 2).
- يمكنك الآن إفراغ المزيج مباشرة من الغطاء، الذي أصبح مثل الوعاء.

التنظيف

- يُرجى التعامل بحذر شديد مع الشفرات، فقد تُصاب بالجروح.
- افصل الخلاط عن التيار الكهربائي.
- افصل إبريق الخلاط واغسله تحت الماء الجارية، مع الغطاء.

نصائح عملية

- التشغيل المُتقطع (pulse): تسمح لك هذه الوضعية الحصول على خلط ناعم ومُتجانس للمكونات.
- للحصول على هذه الميزة، يمكنك الضغط مرات متتالية على زر (B) في موقع التشغيل المُتقطع (pulse).
- للحصول على خليط ناعم ومُتجانس، ضع المكونات السائلة في الخلاط أولاً، وشغل الخلاط بسرعة، قبل إضافة المكونات الجامدة. لا تفصل الخلاط أو الملحقات إلا بعد أن يتوقف المنتج عن الحركة تماماً.

التشغيل/الاستعمال

- قبل الاستعمال للمرة الأولى، يجب أن يُغسل الخلاط والملحقات بالماء الدافئ والصابون.
- ملاحظة هامة: اضبط الزر (B) على الموقع "0" قبل وضع الإبريق أو الملحقات على جسم الخلاط.
- يمكن تشغيل الخلاط فقط عندما يكون المُلحَق مُثَبَّتًا في موقعه الصحيح على جسم الخلاط.
- لا تُشغَل الخلاط إذا لم يكن الغطاء في موقعه الصحيح.

1- الخلاط (C)

- تُضاف مكونات الطعام إلى إبريق الخلاط، دون أن تتخطى مستوى الحد الأقصى الواضح؛ * 1 لتر للمزيج السائل
- * 1.25 لتر للمزيج الكثيف
- يوضع الغطاء (c2) على إبريق الخلاط ويُقفل باتجاه عقارب الساعة.
- يوضع كوب القياس (c3) في مكانه لكي تتجنَّب تطاير المكونات.
- يوضع إبريق الخلاط (C) على جسم الخلاط (A)؛ هنالك 4 مواقع ممكنة.
- أوصل المنتج بالتيار الكهربائي وشغله بوضع الزر (B) على الموقع (I).

- من أجل سلامتك، استعمل فقط القطع والملحقات الموصى باستعمالها للمنتج.
- يُرجى توخي الحرص والعناية عند سكب المكونات الساخنة في الخلاط حيث يمكن أن تخرج عن التحكم بسبب التبخير المفاجئ.
- لا تسكب السوائل الساخنة (فوق 80 درجة مئوية/176 درجة فهرنهايت) في الوعاء أو الإبريق (حسب الموديل).
- لم يُعد هذا المنتج للاستعمال بواسطة أشخاص (بمن فيهم الأطفال) ممن لا يتمتعون بالقدرة الجسدية أو بالإمكانات العقلية الكافية، أو إذا كانوا يعانون من القصور أو النقص في الخبرة أو المعرفة، ما لم يكونوا تحت رعاية شخص مسؤول عن سلامتهم.
- يجب مراقبة الأطفال والتأكد من أنهم لا يلعبون بالمنتج.
- لا يُسمح للأطفال باستعمال هذا المنتج دون مراقبة.
- لم يُصمم هذا المنتج للاستعمال في الأماكن التالية، وبالتالي تسقط الضمانة عنه في حال استعماله في:-
- أماكن الطهي المخصصة لطاقم الموظفين في المحلات والمكاتب، والأماكن المهنية الأخرى.
- المزارع.
- الاستعمال من قبل عملاء الفنادق والنزل وأماكن الإقامة الأخرى.
- في غرف النوم وأماكن تناول الفطور.
- أوقف المنتج عن التشغيل، وافصله عن التيار الكهربائي قبل تغيير الملحقات أو التعامل مع الأجزاء المتحركة فيه.
- يُرجى العودة إلى الإرشادات المرفقة لمعرفة أوقات التشغيل وضبط السرعات لكل من الملاحق المختلفة.
- يُرجى مراجعة الإرشادات لتصحيح تركيب الملحقات في المنتج.
- يُرجى مراجعة الإرشادات للتأكد من إجراءات تنظيف الأسطح التي تتعرض للاتصال بالمواد الغذائية، وأعمال التنظيف والصيانة للمنتج.

الأسواق الأوروبية فقط

- لا يُسمح للأطفال استعمال هذا المنتج. يُرجى الحفاظ على المنتج والسلك الكهربائي التابع له بعيدًا عن متناول الأطفال.
- لا يُسمح للأطفال اللعب بالمنتج.
- يمكن أن يُستعمل هذا المنتج بواسطة الأشخاص الذين لا يتمتعون بقدرات بدنية أو عقلية كاملة، أو ممن لديهم نقص في الخبرة والمعرفة، إلا إذا خضعوا للمراقبة أو إذا أعطوا التعليمات والإرشادات الواضحة عن كيفية استعمال المنتج بطريقة آمنة، وأدركوا الأخطار التي قد تنتج عن الاستعمال الخاطئ.

- يقتصر تدخلك في المنتج على أعمال التنظيف والصيانة الاعتيادية فقط. أية أعمال أخرى لا يقوم بها إلا مركز الخدمة المُعتمد.
- لا تستعمل هذا المنتج لمزج وخطل المواد غير المواد الغذائية.
- لا تستعمل إبريق الخلاط دون وجود مكونات في داخله، أو بمكونات جامدة فقط بداخله.
- تُسكب المكونات السائلة في إبريق الخلاط أولاً، قبل إضافة المكونات الجامدة.
- لا تستعمل الإبريق أو الأوعية (حسب الموديل) كحاويات للتنليج، الطهي أو التعقيم.
- لا تهز المنتج بقوة عندما يكون قيد التشغيل.
- قبل مزج التحضيرات الساخنة، افصل الحاوية عن المصدر الحراري.
- لكي تتجنب طوفان المكونات، لا تملأ الوعاء أو الإبريق فوق مُعدّل مستوى الحد الأقصى (في حال الإشارة إليه).
- لا تلمس الأجزاء المتحركة في المنتج (الشفرات، إلخ...).
- أنصال الشفرات حادة جداً: لكي تتجنب الإصابة بالجروح، يُرجى التعامل معها بكل حرص وعناية أثناء تفريغ الخلاط، أو الوعاء (حسب الموديل)، وأثناء تنظيف، تركيب، وفك إبريق الخلاط (حسب الموديل)، والملحقات (حسب الموديل).
- لا تضع أصابعك أو أية أشياء أخرى لا تشملها هذه الوظيفة داخل إبريق الخلاط عندما يكون المنتج قيد التشغيل.
- لا تفصل الغطاء أو الإبريق قبل أن يتوقف الجهاز عن الحركة تماماً.
- استعمل إبريق الخلاط دائماً مع غطائه.
- ضع المنتج فوق سطح مستو ثابت، مقاوم للحرارة، نظيف وجاف.
- لا تغمر المنتج أو السلك الكهربائي التابع له بالماء ولا بأي سائل آخر.
- لا تترك السلك الكهربائي متدلياً حيث يُصبح في متناول الأطفال.
- لا تدع السلك الكهربائي قريباً أو ملامساً للأجزاء الساخنة من المنتج، أو بالقرب من المصادر الحرارية، ولا يمر فوق زوايا حادة، ولا في داخل إبريق الخلاط بالقرب من الشفرات.
- يُرجى الإبقاء على الأجزاء المتحركة في المنتج (الشفرات) بعيدة عن السلك الكهربائي أثناء الاستعمال.
- لا تفصل المنتج عن التيار الكهربائي بواسطة شدّ السلك بقوة.
- لا تدع الشعر الطويل، الأوشحة، ربطات العنق، إلخ... تتدلى فوق المنتج أو الملحقات عندما يكون المنتج قيد التشغيل.
- لا تستعمل المنتج إذا كان السلك الكهربائي أو القابس التابع له تالفاً.
- لكي تتجنب الأخطار، يُرجى استبدالهم بواسطة مركز خدمة معتمد (انظر القائمة في كتيب الخدمة).

وصف أجزاء المنتج

- A جسم الخلّاط
B زر "تشغيل/إيقاف/تشغيل مُتقطع" (I/O/pulse)
C مجموعة وحدة الخلاط:
c1 إبريق مُتدرج للقياس
c2 غطاء
c3 كوب للقياس
D مدقّة

AR

ملحقات حسب الموديل

- E مبشرة
F مطحنة للتوابل
G غطاء مُلحق

الملحقات المرفقة مع هذا الموديل الذي اشتريته، مذكورة على الملصق الموجود في أعلى علبة التغليف.

إرشادات للسلامة

- قبل استعمال هذا المنتج للمرة الأولى، يُرجى قراءة إرشادات الاستعمال بعناية والاحتفاظ بها كمرجع للمستقبل: الاستعمال الذي لا يتقيد بالإرشادات المرفقة سوف يُعفي الشركة المُصنّعة من أية مسؤولية عن المنتج.
- يُرجى التأكد أن قوة التيار الكهربائية تتناسب مع قوة توتر الشبكة الكهربائية عندك في المنزل.
 - أي توصيل كهربائي خاطئ سوف يُسقط الضمانة عن المنتج.
 - صُمم هذا المنتج للاستعمال المنزلي فقط، وعلى ارتفاع لا يزيد عن 2000 متر عن سطح البحر. إن أي استعمال تجاري، أو أي استعمال خاطئ، أو لا يتقيد بالإرشادات المرفقة، لن تتحمل الشركة المُصنّعة عنه أية مسؤولية، وبالتالي تسقط الضمانة عن المنتج.
 - يُرجى فصل المنتج عن التيار الكهربائي دائماً عندما لا تتوفر له المراقبة وقبل التجميع، الفك، أو التنظيف.
 - تذكر: قد تُسبب لنفسك الأذى إن لم تستعمل المنتج بطريقة صحيحة.
 - لا تستعمل المنتج إن لم يعد يعمل بكفاءة، أو إذا أصيب بعطل أو تلف. في هذه الحالة، يرجى الاتصال بمركز خدمة مُعتمد (انظر القائمة في كُتيب الخدمة).

- خرد کننده (F) ادویه ها را آسیاب میکند (مثلاً: 40 گرم گشنیز) را در 30 ثانیه.
 - این وسایل جانبی حاوی سرپوشی ایمنی (G) هستند که مانع از دسترسی به تیغه های در حال حرکت می شوند.
 - مواد را درون پارچ (E یا F) بریزید. سرپوش (G) را روی پارچ وسیله جانبی قفل کرده، سپس مجموعه را روی بدنه بلندر (A) قرار دهید (تصویر 1).
 - بلندر را به برق وصل کنید و دکمه (B) در حالت (I) بگذارید و یا چند فشار روی (pulse) بیاورید. در حال کارکردن دستگاه، سرپوش (G) را با دست نگه دارید.
 - برای قطع کردن بلندر، دکمه (B) را در حالت "0" بگذارید.
 - مجموعه وسایل جانبی را روی محل کار وارونه کنید و سپس سرپوش وسیله جانبی را (E یا F) بردارید (تصویر 2).
- در این صورت مواد درون سرپوش، که به عنوان ظرف مورد استفاده قرار می گیرد، ریخته می شوند.

تمیز کردن

- به تیغه ها با احتیاط دست بزنید زیرا ممکن است دست زخمی شود.
- بلندر را از برق بیرون آورید.
- پارچ و سرپوشی آنرا زیر شیر بشوئید.
- وسایل جانبی را با آب و چند قطره مایع ظرفشویی بشوئید و یا درون ماشین ظرفشویی قرار دهید.
- بدنه بلندر (A) را با پارچه مرطوبی تمیز کرده و با دقت خشک کنید.
- بدنه را هرگز در آب فرو نبرید و زیر شیر نگیرید.
- پارچ میکسر و وسایل جانبی قابل شستشو در ماشین ظرفشویی هستند.

اگر دستگاه کار نکرد چه باید کرد

قسمت های زیر را بررسی کنید:

- اتصال به برق.
- پارچ میکسر و وسایل جانبی به درستی در جای خود قرار گرفته باشند.

بلندر باز هم کار نمیکنند:

در اینصورت به یکی از مراکز خدمات مجاز Moulinex (فهرست آنها در دفترچه خدمات مندرج است). با رجوع به فروشنده یا به یکی از مراکز خدمات مجاز Moulinex، می توانید بلندر خود را به وسایل جانبی زیر مجهز کنید: مجموعه رنده، مجموعه خرد کننده، مجموعه پارچ اضافی.

ابتدا حفاظت از محیط زیست!

- ① دستگاه شما حاوی مواد ارزشمندی است که می تواند احیاء یا بازیافت شود.
- ② آن را در نقطه جمع آوری زباله محلی مدنی قرار دهید



توصیه های عملی

- **(pulse):** این سرعت ناگهانی به شما امکان میدهد تا میزان میکسر شدن را همانگونه که میخواهید تعیین کنید و نتایج یکنواختی بدست آورید.
- این سرعت با فشار های متوالی روی دکمه (B) در وضعیت (pulse) بدست می آید.
- برای بدست آوردن یک مخلوط یکنواخت، اول مواد مایع را ریخته و چند لحظه بلندر را به حرکت در آورید. سپس مواد جامد را اضافه کنید. پارچ میکسر و وسایل جانبی را فقط پس از ایستادن کامل دستگاه بیرون بیاورید.

راه اندازی

- قبل از اولین استفاده، پارچ میکسر و وسایل جانبی را با آب گرم و صابون شسته و خشک کنید.
 - **تذکر مهم:** قبل از قراردادن پارچ میکسر و وسایل جانبی روی بدنه بلندر، دکمه (B) را روی وضعیت "0" بگذارید.
 - بلندر زمانی به راه می افتد که وسیله جانبی بطور صحیح به آن وصل شده باشد.
 - از راه انداختن بلندر بدون سرپوش پرهیز کنید.
- 1- پارچ میکسر (C)**

- مواد غذایی را بدون آنکه از میزان حداکثر تجاوز کند درون کاسه بریزید:

* 1 لیتر برای مواد مایع

* 1.25 لیتر برای مواد غلیظ

- سرپوش (C2) را روی کاسه میکسر گذاشته و آنرا در جهت عقربه های ساعت قفل کنید.
- سرپیچ پیمانه (C3) را در محل خود قرار دهید تا از بیرون پاشیدن مواد جلوگیری کنید.
- پارچ میکسر (C) را روی بدنه بلندر (A) قرار دهید؛ 4 وضعیت امکان پذیر است.
- دستگاه را به برق وصل کرده و آن را با گذاشتن دکمه (B) در حالت (I) به حرکت در آورید.
- برای قطع کردن دستگاه، دکمه (B) را در حالت "0" بگذارید.
- تا قبل از ایستادن کامل دستگاه، وسایل جانبی را از موتور جدا نکنید.
- مخلوط کن را بیش از سه دقیقه به طور مداوم به کار نیندازید.
- پیش از شروع مجدد، پس از سه دقیقه کار کردن؛ چند دقیقه صبر کنید.
- **دسته (D)**، امکان یکنواخت کردن و مخلوط کردن خوراکی ها (مخصوصاً غلیظترین آنها را) در کاسه میکسر میدهد.
- برای اینکار، دسته را از درون سوراخ سرپیچ پیمانه (C3) داخل کنید.
- هرگز دسته (D) را بدون سرپوش استفاده نکنید، زیرا به تیغه ها برخورد می کند.
- دکمه (B) را در حالت (I)، قرار داده و مواد غذایی را به کمک دسته به سمت تیغه ها فشار دهید.

2 - وسایل جانبی (برحسب مدل)

- رنده (E) موادی مانند جوز، نارگیل، پنیرهای سفت (مثلاً 60 گرم پنیر پرموزان)، را که قبلاً بشکل مکعب تکه شده باشند، بصورت پودر در میآورد و به کمک آن می توان همچنین 80 گرم زردآلو خشک را در 3 ثانیه میکس کرد.

– در خانه مزرعه؛

– توسط مشتریان در هتل ها، هتل ها و دیگر محیط های مسکونی
– تختخواب و انواع محیط های صبحانه.

- دستگاه خاموش کنید و قبل از تغییر لوازم جانبی یا نزدیک شدن به قطعاتی که در حال استفاده حرکت می کنند، از پریز برق بکشید.
- به دستورالعمل ها برای به دست آوردن زمان کار کردن و تنظیم سرعت برای هر یک از لوازم جانبی مراجعه کنید.
- به دستورالعمل ها برای ابزار صحیح و مونتاژ لوازم جانبی خود مراجعه کنید.
- به دستورالعمل ها برای تمیز کردن اولیه و منظم سطوح در تماس با مواد غذایی، و برای تمیز کردن و حفظ دستگاه خود مراجعه کنید.

فقط بازارهای اروپایی

- این دستگاه نباید توسط کودکان استفاده شود. دستگاه و سیم آن را دور از دسترس کودکان نگه دارید.
- با تمام لوازم جانبی به غیر از همزن: این دستگاه نباید توسط کودکان استفاده شود. دستگاه و سیم آن را دور از دسترس کودکان نگه دارید.
- کودکان نباید با دستگاه بازی کنند.
- این دستگاه برای استفاده توسط افراد با ناتوانی جسمی، حسی یا ذهنی یا نداشتن تجربه و دانش در نظر گرفته نشده، مشروط بر اینکه آنها تحت نظارت باشند یا دستورالعمل استفاده امن از دستگاه را دریافت کرده باشند و خطرها را درک کنند.

- از آویزان کردن سیم برق در دسترسی کودکان خودداری کنید.
 - از رها کردن سیم برق در نزدیکی یا در تماس با قطعات داغ دستگاه، نزدیک به منبع گرما یا زاویه تیز یا داخل کوزه مخلوط کن در تماس با تیغه ها خودداری کنید.
 - قطعات متحرک (تیغه) را دور از سیم در طول استفاده نگهدارید.
 - هرگز سیم برق را برای جدا کردن از دستگاه نکشید.
 - اجازه ندهید موی بلند، روسری، کراوات و غیره بر روی دستگاه یا اجزاء به هنگام استفاده آویزان باشد.
 - در صورتیکه سیم برق یا پریز آسیب دیده باشد، از دستگاه استفاده نکنید. برای اجتناب از هرگونه خطر، آنها را توسط مرکز خدمات مجاز تعویض کنید (لیست موجود در دفترچه خدمات را رویت کنید).
 - برای ایمنی خود، فقط از قطعات یدکی و لوازم جانبی مجاز برای دستگاه شما استفاده کنید.
 - در صورتیکه مایع داغ در مخلوط کن ریخته شود مراقب باشید چون می تواند به خاطر بخار کردن ناگهانی به بیرون از دستگاه ریخته شود.
 - مایع جوشیده (بیش از $80^{\circ}\text{C}/176^{\circ}\text{F}$) را در کاسه یا تنگ نریزید (با توجه به مدل).
 - این دستگاه برای استفاده توسط افراد (از جمله کودکان) با ناتوانی جسمی، حسی یا ذهنی، و یا نداشتن تجربه و دانش در نظر گرفته نشده، مگر اینکه آنها تحت نظارت باشند یا دستورالعملی مربوط به استفاده از دستگاه توسط یک فرد مسئولی ایمنی به آنها داده شده باشد.
 - کودکان باید تحت نظارت باشند تا اطمینان حاصل شود که آنها با دستگاه بازی نمی کنند.
 - اجازه ندهید کودکان بدون نظارت از دستگاه استفاده کنند.
 - این دستگاه در نظر گرفته نشده که در برنامه های کاربردی زیرمورد استفاده قرار گیرد، و ضمانت به قرار ذیل لغو خواهد شد:
- در آشپزخانه کارکنان در مغازه ها، ادارات و سایر محیط های حرفه ای؛

- به یاد داشته باشید: در صورت استفاده نادرست از دستگاه، شما ممکن است به خودتان آسیب رسانید.
- در صورت کار کردن نامناسب یا خراب شدن، از دستگاه استفاده نکنید. در این صورت، با مرکز خدمات مجاز تماس بگیرید (لیست موجود در دفترچه خدمات را رویت کنید).
- کلیه خدمات به غیر از تمیز کردن و نگهداری روزمره توسط مشتری باید توسط مرکز خدمات مجاز انجام شود.
- از این دستگاه برای ترکیب یا مخلوط اقلام غیر غذایی خودداری کنید.
- هرگز از کوزه مخلوط کن بدون مواد یا فقط با مواد جامد استفاده نکنید.
- همیشه ابتدا مواد مایع را در کوزه مخلوط کن بریزید قبل از آنکه مواد جامد را اضافه کنید.
- از تنگ یا کاسه به عنوان ظرف (با توجه به مدل) برای فریز کردن، پخت و پز یا ضد عفونی کردن استفاده نکنید.
- از لرزاندن دستگاه به طور شدید در طول استفاده خودداری کنید.
- برای جلوگیری از لبریز شدن، کاسه یا تنگ را بیش از سطح حداکثر پر نکنید (در صورت نشان داده شده).
- از لمسی هر قطعه متحرک (تیغه، غیره) خودداری کنید.
- تیغه ها بسیار تیز هستند. برای جلوگیری از صدمات، به آنها با مراقبت دست بزنید هنگام تخلیه کوزه مخلوط کن، کاسه (با توجه به مدل)، تمیز کردن، مونتاژ و از هم باز کردن کوزه مخلوط کن (با توجه به مدل) و لوازم جانبی (با توجه به مدل).
- هرگز انگشتان دست خود یا هر جسم دیگر را که برای این کار در نظر گرفته نشده، در کوزه مخلوط کن هنگام کار کردن دستگاه قرار ندهند.
- هرگز درب یا کوزه مخلوط کن را قبل از توقف کامل دستگاه بر ندارید.
- همیشه از کوزه مخلوط کن با درب استفاده کنید.
- دستگاه را بر روی میز کار ثابت، مقاوم در برابر حرارت، تمیز و خشک قرار دهید.
- از فرو بردن دستگاه، سیم برق یا پرز در هر مایعی خودداری کنید.

تشریح دستگاه

- A بدنه بلند
- B دکمه راه اندازی / قطع (I/O/pulse)
- C مجموعه پارچ میکسر:
- C1 پارچ مدرج میکسر
- C2 سرپوش
- C3 سرپیچ پیمانه
- D دسته
- E وسایل جانبی بر حسب مدل
- F رنده
- F خرد کننده
- G سرپوش وسایل جانبی

FA

وسایل جانبی موجود در مدلی که خریداری کرده اید در بر چسب چسبانده شده روی بسته بندی مشخص شده است.

توصیه های ایمنی

قبل از استفاده برای اولین بار، این دستورالعمل های استفاده را با دقت بخوانید و برای مراجعه در آینده حفظ کنید: تولید کننده نباید مسئولیت را در صورت مطابقت نداشتن هرگونه استفاده با دستورالعمل قبول کند.

- اطمینان حاصل کنید که ولتاژ دستگاه با سیستم منبع الکتریکی مطابقت داشته باشد.
- هرگونه خطا در اتصال منجر به لغو گارانتی خواهد شد.
- این دستگاه فقط برای استفاده داخلی و درون ساختمان و داخلی، و در ارتفاع زیر 2000 متر طراحی شده است. در برابر هرگونه استفاد تجاری، نامناسب یا عدم مطابقت با دستورالعمل، تولید کننده مسئولیتی را نمی پذیرد و ضمانت اجرا نخواهد شد.
- همیشه دستگاه را هنگامی که مراقبی وجود ندارد و قبلی از مونتاز، از هم باز کردن کردن قطعات و یا تمیز کردن آن از پرریز برق بکشید.